

La gestion de vos finances avec

Microsoft[®]
Money[™]
en toute simplicité!

ÉDITION FR

La gestion de vos finances avec Microsoft Money (Édition FR)

ÉDITÉ PAR

Microsoft Corporation

One Microsoft Way

Redmond, Washington 98052-6399

Les noms de sociétés, d'organisations, de produits, de domaines, d'adresses électroniques, de logos, de personnes, de lieux et d'événements mentionnés dans les exemples sont fictifs. Toute ressemblance avec des sociétés, des organisations, des produits, des noms de domaines, des adresses électroniques, des logos, des personnes, des lieux ou des événements réels est purement fortuite et involontaire.

© 2004 Microsoft Corporation. Tous droits réservés. Microsoft, MSN, le logo MSN, Windows et le logo Windows sont soit des marques déposées de Microsoft Corporation, soit des marques de Microsoft Corporation aux États-Unis d'Amérique et/ou dans d'autres pays.

Intuit® et Quicken® sont des marques commerciales déposées et/ou des marques de service déposées de Intuit, Inc., ou de l'une de ses filiales aux États-Unis d'Amérique et dans d'autres pays.

Sommaire

Pour en savoir plus sur
les fonctionnalités en ligne
(basées sur Internet)
et hors connexion
(sur le disque) de Money...
consultez la page 9

*" Apprenez-en
plus sur vos
finances... "*

consultez la page 17

Organisez vos finances avec Microsoft Money	5
A quoi sert Money?	6
Installation de Money	7
Exploration de Money	8
Fonctionnalités en ligne et hors connexion	9
Navigation sur Internet à partir de Money	10
Modes Standard et Avancé de Money	11
Protection de votre fichier Money	12
Mise en route de Money	13
Création d'un compte bancaire dans Money	15
Gestion de vos échéances avec l'aide de Money	16
Création d'états pour en savoir plus sur vos finances	17
Autres fonctionnalités principales de Money	18
Où obtenir de l'aide dans Money?	21
Sauvegarde de vos fichiers Money	22
Restauration de votre fichier Money à partir d'une copie de sauvegarde	23

Les utilisateurs de Microsoft Money trouveront dans ce logiciel des outils pour la gestion de leurs finances ainsi que des fonctions de personnalisation qui permettent à chacun de travailler à sa manière. Une navigation facilitée à l'extrême permet une prise en main optimale du programme dès les premières minutes. Les utilisateurs apprécieront avec Microsoft Money une forte intégration à l'Internet et une approche résolument orientée sur les priorités de l'utilisateur : clarté, simplicité, personnalisation, interactivité...

Avec Money, vous gérez vos comptes personnels au quotidien, vous exploitez directement depuis Money les téléservices bancaires, vous gérez votre trésorerie et rassemblez les informations nécessaires à votre déclaration d'impôts. Pour être mieux informé, vous accédez directement à Internet et au site Web MSN Finances, une véritable mine d'informations pour mieux gérer votre argent.

Money propose également des outils de suivi et d'analyse de budget, de construction de projets financiers, de placements financiers et immobiliers et de nombreux états avec lesquels vous pourrez analyser vos finances personnelles avec précision et faire de la prospective.

IMPORTANT! Money existe en 2 versions : Money Standard et Money Suite Financière. Certaines fonctionnalités décrites dans ce guide ne sont disponibles que dans Money Suite Financière.

Organisez vos finances avec Microsoft Money

A quoi sert Money ?

Rester maître de ses finances personnelles constitue un véritable défi. Vous devez effectuer le suivi de vos factures et les régler en temps et en heure. Vous devez organiser vos revenus et dépenses afin d'effectuer chaque année votre déclaration fiscale. Peut-être souhaitez-vous vous concentrer sur le remboursement de vos dettes ?

Vous possédez peut-être des placements, mais sans connaître précisément leurs performances ? Microsoft Money centralise vos informations financières pour vous aider dans la réalisation de toutes ces tâches. Avec Money, vous pouvez :

- ◆ effectuer le suivi de vos échéances, revenus et dépenses ;
- ◆ organiser vos informations fiscales ;
- ◆ établir un plan de désendettement (avec Money Suite Financière uniquement) ;
- ◆ créer un projet à moyen ou long terme (avec Money Suite Financière uniquement) ;
- ◆ créer un budget exploitable ;
- ◆ suivre vos placements.

Microsoft Money vous aide à vous organiser, propose des outils de planification et fournit des informations fiables et des conseils judicieux que vous pourrez utiliser pour une gestion efficace de vos finances.

Installation de Money

Rien de plus facile que d'installer Money. Il suffit simplement de vous laisser guider par les instructions d'installation.

CONSEIL

Mise à niveau ? Si vous effectuez une mise à niveau à partir d'une version précédente installée sur le même ordinateur, une invite s'affiche pendant l'installation, vous demandant si vous souhaitez supprimer cette version. Si vous cliquez sur Oui, l'ancienne version du logiciel Money est supprimée, mais le fichier contenant vos données financières est conservé sur le disque dur de l'ordinateur. Si vous cliquez sur Non, l'ancienne version reste sur l'ordinateur et la nouvelle est installée. Et vos données ?

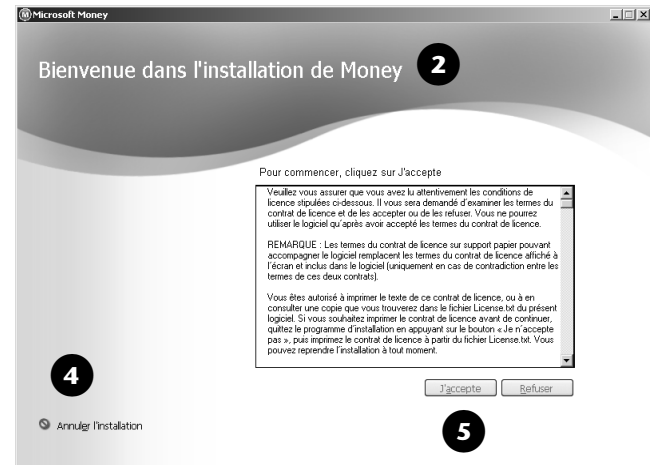
Quand vous ouvrez votre fichier de données pour la première fois avec la nouvelle version de Money, une copie de sauvegarde de votre fichier de données est créée, dont l'extension reflète le numéro de version. Par exemple, un fichier

Money 2001 nommé monfichier.mny est renommé monfichier.mn9. Le fichier de données converti garde donc son nom monfichier.mny. Veuillez noter que l'ancienne version de Money ne sera pas en mesure d'ouvrir le fichier Money de la nouvelle version.

Installation

- 1 Insérez le CD-ROM de Microsoft Money dans le lecteur de votre ordinateur.
- 2 Le premier écran de l'Assistant d'installation de Money s'affiche.
- 3 Si l'installation ne démarre pas automatiquement, dans la barre des tâches de Windows, cliquez sur Démarrer puis Exécuter. Dans la zone Ouvrir, tapez D:\install si D est la lettre de votre lecteur de CD-Rom et cliquez sur le bouton OK.
- 4 Une option, située dans l'angle inférieur gauche de votre écran, vous permet de changer l'emplacement de stockage des fichiers sur votre ordinateur.

- 5 Lorsque vous êtes prêt à continuer, lisez le Contrat de Licence Utilisateur Final et, si vous en acceptez les conditions, cliquez sur J'accepte.
- 6 Les fichiers vont maintenant être installés. Lorsque l'exécution de l'Assistant est terminée, un nouvel écran apparaît. Cliquez sur Terminer pour fermer l'Assistant.
- 7 À présent, vous pouvez démarrer Money pour la première fois et commencer à configurer vos comptes.



Exploration de Money

Découvrez l'interface de Money et soyez à même d'accéder au plus vite aux fonctions de Money qui vous intéressent.

Cette barre de navigation supérieure contient des liens qui renvoient aux centres Money. Cliquez sur un lien qui renvoie à un centre, et les liens apparentés s'afficheront dans la barre de navigation ci-dessous.

Les liens de cette barre de navigation inférieure sont associés à l'élément sélectionné dans la barre de navigation ci-dessus. Si vous cliquez sur une autre option de la barre supérieure, les liens de cette barre de navigation sont modifiés en conséquence. Un certain nombre d'entre eux permettent également d'ouvrir un menu déroulant contenant les options correspondant au centre sélectionné.

Entrez l'adresse d'une page Web dans cette zone.

Le menu ? (Aide) de Money contient de nombreux liens utiles qui permettent d'obtenir plus d'informations sur Money.

Cliquez sur ce bouton pour afficher la boîte de dialogue permettant de personnaliser la barre des boutons.

Cliquez sur ce bouton pour afficher les options correspondant aux mises à jour en ligne.

Cliquez sur ce bouton pour afficher l'aide de Money.

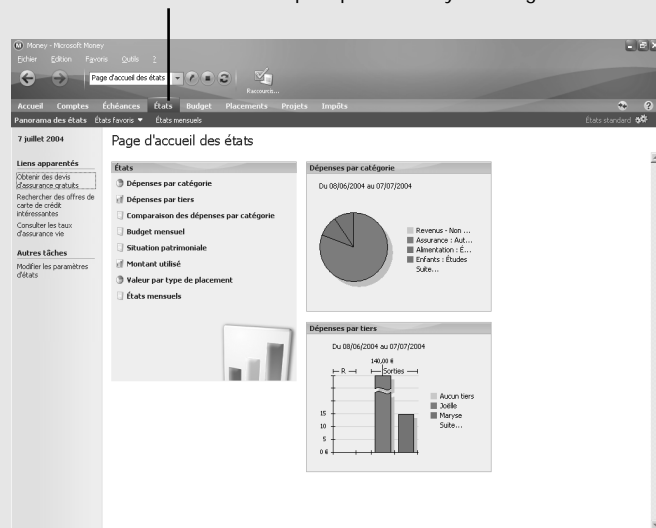
Cliquez sur Précédente pour remplacer la page en cours par la dernière que vous avez consultée.

Le volet de gauche de chaque centre contient des liens qui renvoient aux fonctionnalités correspondantes.

Fonctionnalités en ligne et hors connexion

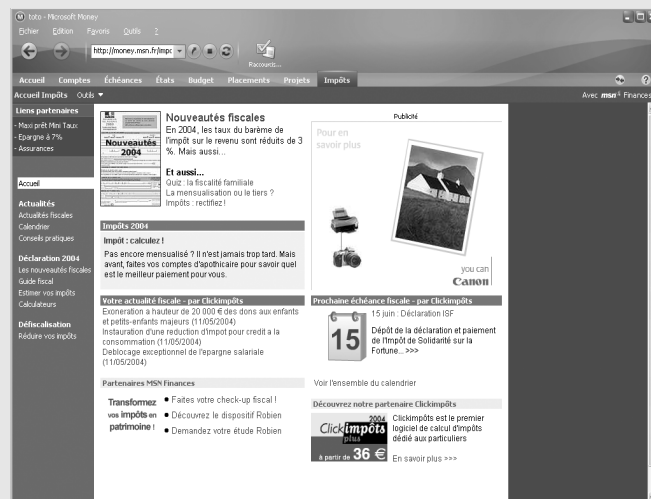
Les fonctionnalités des centres Money peuvent être classées en trois catégories : les fonctionnalités hors connexion (disponibles sur votre PC), les fonctionnalités en ligne (disponibles sur MSN Finances) et les combinaisons des deux. Observez par exemple la barre de navigation représentée ci-dessous. Elle comporte des liens qui renvoient aux centres Comptes et États, où vous trouverez d'autres liens vers

Cette barre de navigation contient des liens qui renvoient aux centres de Money qui peuvent être en ligne, hors connexion ou une combinaison des deux. Le lien qui renvoie au centre États ne nécessite pas que vous soyez en ligne.



les fonctionnalités hors connexion stockées dans le programme sur votre ordinateur.

Il existe cependant certains centres, comme par exemple Impôts, qui sont en ligne et qui nécessitent que vous ayez une connexion Internet pour que vous puissiez tirer pleinement parti de leurs fonctionnalités.



Si vous sélectionnez ces centres alors que vous êtes en mode hors connexion (non connecté à Internet), une page décrivant les éléments contenus dans le centre s'affiche.

Enfin, Money dispose également de centres contenant à la fois des fonctionnalités en ligne et hors connexion. Il s'agit par exemple des centres Comptes ou Placements.

Navigation sur Internet à partir de Money

Money vous permet également de naviguer sur le Web. Il vous suffit de vous connecter à partir de Money. Une page Web s'affiche dans Money ou, si vous le souhaitez, dans un navigateur externe. Pour choisir votre mode de navigation, allez dans le menu Outils et choisissez l'option Paramètres. Dans la page affichée, cliquez sur le lien " Paramètres de navigateur " pour sélectionner le navigateur souhaité.



L'utilisation de Money comme navigateur Web permet de basculer facilement entre les fonctionnalités de Money et d'Internet. Si vous consultez un site Web (par exemple MSN Finances) à l'aide de Money et souhaitez consulter autre chose dans Money, par exemple la liste de vos comptes, il vous suffit de les sélectionner dans Money. Ils s'affichent alors à la place de la page Web.

Ensuite, pour revenir à la dernière page Web consultée, cliquez sur Précédente dans l'angle supérieur gauche de l'écran. Vous pouvez facilement accéder à une page Web pour laquelle il n'existe pas de lien dans Money en utilisant la zone d'adresse Internet.

Entrez simplement l'adresse (URL) du site Web et cliquez sur le bouton OK. Vous pouvez maintenant naviguer sur ce site Web dans Money.

Cliquez sur Précédente pour remplacer la page en cours par la dernière que vous avez consultée.

Cliquez sur Suivante pour remplacer la page Web en cours par la page Web ou par l'emplacement Money qui suit dans l'ordre de consultation d'origine.

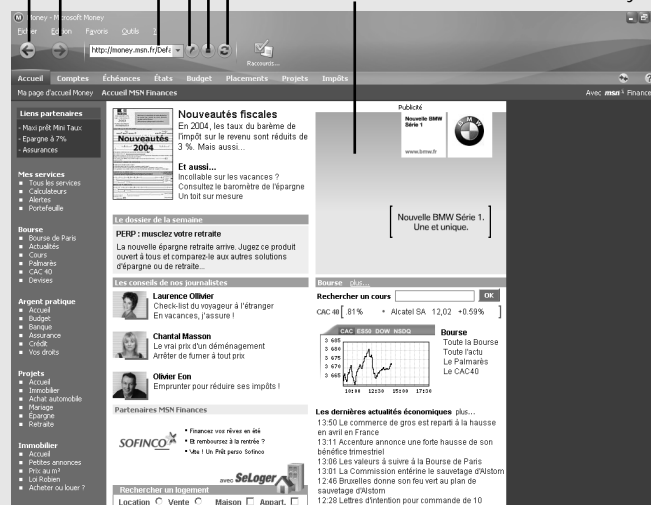
Entrez l'adresse (URL) du site Web pour l'afficher dans Money.

Cliquez sur ce bouton pour afficher le site Web indiqué dans la zone située à gauche.

Cliquez sur ce bouton pour arrêter le téléchargement de la page Web en cours.

Cliquez sur ce bouton pour actualiser la page Web en cours.

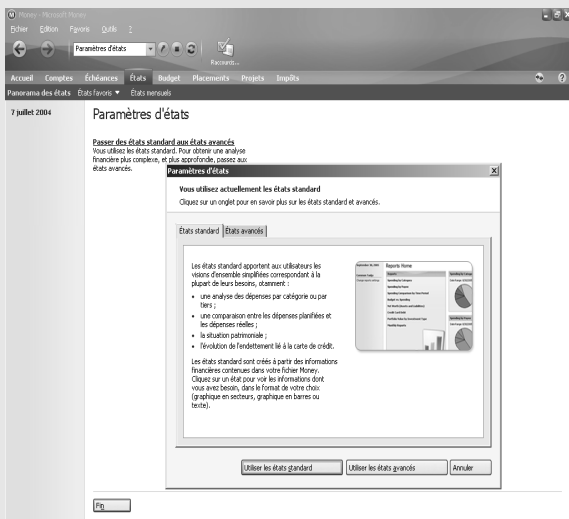
La page Web est affichée dans la zone de travail standard de Money.



Modes Standard et Avancé de Money

Certaines fonctionnalités de Microsoft Money existent en deux modes. Ces modes sont décrits ci-après.

- ◆ **Standard :** Ce mode fournit un ensemble de fonctionnalités simplifiées pour une fonction sélectionnée. C'est le mode idéal pour l'utilisateur qui découvre Money ou qui n'a pas besoin de la totalité des fonctionnalités du logiciel.
- ◆ **Avancé :** Ce mode offre des fonctionnalités plus complexes pour une fonction sélectionnée. Il est particulièrement adapté aux utilisateurs qui veulent exploiter pleinement la puissance de Money.



Ces modes apparaissent dans les centres États et Budget ainsi que pour chaque compte défini dans Money. Si vous n'avez pas encore utilisé les états ou défini votre budget, le mode Standard vous est alors proposé. Pour chaque compte, si celui-ci dispose des téléservices automatiques et donc de la mise à jour en ligne (serveur OFX), alors le livre de comptes est affiché en mode standard. Si le compte ne dispose pas de téléservices ou bien si ceux-ci sont des téléservices manuels (fichier QIF ou OFX) alors le livre de comptes fonctionne en mode Avancé.

Basculement entre les modes

- ◆ **Budget :** Accédez à votre budget dans le centre Budget, puis, dans le volet de gauche, sélectionnez l'option Modifier les paramètres du budget. Une option vous permet alors de passer du budget avancé au budget standard ou vice et versa.
- ◆ **États :** Accédez à la page d'accueil des états, puis, dans le volet de gauche, sélectionnez l'option Modifier les paramètres d'états. Vous pouvez alors cliquer sur l'option Passer des états avancés aux états standard ou vice et versa.
- ◆ **Comptes :** Affichez le Livre de comptes, puis, dans le volet de gauche, cliquez sur Modifier les paramètres de ce compte. Dans la page qui s'affiche sous le titre Détail du Livre de comptes, un lien permet de passer d'un mode à l'autre. Remarque : le mode Standard utilise toutes les informations fournies automatiquement par votre banque. Ce mode est donc uniquement disponible auprès des banques qui proposent des téléservices automatiques et donc la mise à jour en ligne (serveur OFX).

Protection de votre fichier Money

Vous pouvez renforcer la sécurité de votre fichier Money en le protégeant à l'aide d'un Microsoft .NET Passport ou d'un mot de passe. Lorsque vous démarrez Money pour la première fois, examinez soigneusement ces options.

Si vous ajoutez un Passport ou un mot de passe, veillez à en conserver un enregistrement en lieu sûr. En effet, si vous oubliez le mot de passe ou le Passport associé à votre fichier Money, vous pouvez perdre l'accès à toutes les données de votre fichier Money.

Dès que Money a créé ou mis à niveau votre fichier Money, le système vous demande si vous voulez le protéger en utilisant un Microsoft .Net Passport ou un mot de passe. Notez que si vous ne sélectionnez ni l'un ni l'autre, les informations de votre fichier Money seront moins sécurisées, mais vous pourrez protéger votre fichier ultérieurement en utilisant le Gestionnaire des mots de passe du menu Fichier dans Money.

Microsoft .Net Passport

Si vous optez pour un Passport pour protéger votre fichier Money, vous serez également en mesure de profiter de services supplémentaires, par exemple la synchronisation de vos comptes de placement avec MSN Finances.

Un Passport est également plus facile à retrouver qu'un mot de passe en cas d'oubli. Il vous suffit d'accéder au site Web de .NET Passport et de suivre les instructions qui vous aideront à vous en souvenir. Cette option n'est pas disponible pour les fichiers protégés par un simple mot de passe.

La première fois que vous ouvrez une session en utilisant un Passport, vous devez être connecté à Internet (en ligne). Après cette première étape, vous pouvez vous connecter à Money en mode hors connexion. N'oubliez pas cependant que certaines fonctionnalités de Money ne sont pas disponibles si vous n'êtes pas connecté à Internet.

Sélection du mode de connexion à Money

Pour changer à tout moment le mode de connexion à Money, ouvrez le menu Fichier, puis sélectionnez l'option Gestionnaire des mots de passe. Un Assistant s'affiche ; il vous aide à configurer un nouveau .NET Passport à l'aide d'un Passport existant, et vous assiste si vous oubliez votre Passport ou si vous en créez un nouveau. Lisez simplement le texte à l'écran, sélectionnez l'option qui vous convient le mieux, puis suivez les instructions.

Mise en route de Money

Dès le premier démarrage de Money ou bien chaque fois que vous créez un nouveau fichier, vous êtes guidé par le biais d'une série d'étapes pour exécuter deux tâches principales :

- i **Protection de votre fichier Money :** Le système vous demande d'abord de quelle manière vous souhaitez protéger votre fichier Money en sélectionnant une méthode de connexion à Money. Les options sont les suivantes : un Microsoft .NET Passport, un mot de passe ou aucune méthode de connexion (c'est-à-dire pas de protection).
- ii **Configuration de vos comptes principaux :** L'Assistant Money vous aide à effectuer un démarrage rapide et facile en vous interrogeant sur les comptes que vous détenez dans votre banque principale. Précisez le type de compte (par exemple compte courant ou compte d'épargne) et suivez les étapes à l'écran. Veuillez vous connecter à Internet (si vous disposez d'une connexion) pour que Money télécharge automatiquement les informations requises au cours de la configuration. Après cette première configuration, vous pouvez alors exécuter d'autres tâches, comme par exemple, créer un autre compte, créer des échéances ou configurer un budget.

Mise à niveau ?

Vous effectuez une mise à niveau à partir d'une version précédente de Money et votre fichier est protégé par un Passport ou un mot de passe. Au cours de la conversion de votre fichier Money, vous devez saisir votre Passport ou votre mot de passe. Une fois la conversion terminée, vous pouvez utiliser votre fichier Money avec la dernière version de Money.



Conseils relatifs au démarrage et à l'exécution

Si vous ne connaissez pas Money, essayez cette stratégie pour vous familiariser avec votre nouveau gestionnaire de finances personnelles :

1. Installez Money.
2. Après le premier démarrage de Money, entrez les détails correspondant à votre compte bancaire principal et cliquez sur Terminer pour afficher la page d'accueil de Money.
3. Saisissez les autres comptes principaux que vous utilisez, comme par exemple, votre compte carte à débit différé, votre compte de placements. Depuis la page d'accueil de Money, affichez l'ensemble de vos comptes en cliquant sur Liste des comptes dans le volet de gauche, puis sur le nom du compte.
4. Vous pouvez maintenant mettre à jour vos comptes à partir de vos relevés bancaires en ligne (avec les téléservices automatiques ou manuels) ou imprimés.
5. Lorsque vous observez des échéances régulières dans un Livre de comptes, cliquez avec le bouton droit de la souris sur l'une d'elles, puis sélectionnez l'option Définir la périodicité.
6. À présent, commencez à explorer Money en accédant aux différents centres. Cliquez sur le bouton Suite dans la Liste des comptes du volet de gauche, puis dans le menu, cliquez sur Catégories et tiers. Dans la barre de navigation supérieure, cliquez sur États pour découvrir l'ensemble des états que Money vous propose pour suivre vos finances au plus près.
7. Si vous avez des placements, explorez le centre Placements et bénéficiez de l'intégration de MSN Finances avec Money pour accéder à l'information boursière en toute simplicité.
8. Pour finir, définissez votre budget dans le centre Budget. Et si vous disposez de Money Suite Financière, établissez votre projet à long terme ou gardez la maîtrise de vos crédits en accédant au centre Projets.

Création d'un compte bancaire dans Money

Money vous permet de créer de nombreux types de comptes différents pour vous aider à gérer vos finances personnelles.

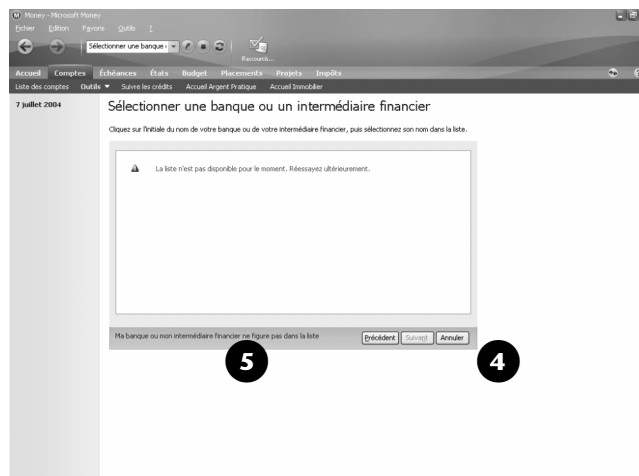
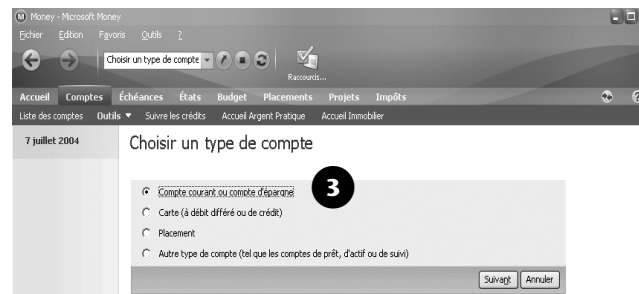
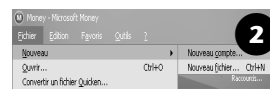
CONSEIL

Modification des détails.

Cliquez sur le titre *Liste des comptes* (volet de gauche), puis, dans la page qui s'affiche, cliquez sur le nom du compte. Le *Livre de comptes* s'affiche. Accédez au volet de gauche, puis cliquez sur le lien *Modifier les paramètres de ce compte*, puis, dans la page qui s'affiche, vous pouvez changer les numéros de compte, le type de compte, etc.

Création d'un compte bancaire

- 1 Commencez par vous connecter à Internet si ce n'est déjà fait. Money en aura besoin pour télécharger la dernière liste des banques et des services qu'elles gèrent.
- 2 Ouvrez le menu Fichier, puis cliquez sur l'option Nouveau compte dans le sous-menu.
- 3 Au démarrage de l'assistant, assurez-vous que l'option Compte courant ou compte d'épargne est sélectionnée (en cliquant dessus), puis cliquez sur Suivant.
- 4 Money se connecte maintenant pour obtenir la liste des banques. Dans la liste, cliquez sur le nom de votre banque, puis sur Suivant.
- 5 Si votre banque ne figure pas dans la liste, cliquez sur le lien Mon établissement financier n'est pas répertorié.
- 6 Les étapes suivantes varient en fonction de l'option sélectionnée ci-dessus. Suivez les instructions à l'écran pour terminer la création de votre compte.



Gestion de vos échéances à l'aide de Money

Vous devez entrer une échéance, mais ne savez pas où effectuer cette procédure. Les échéances uniques peuvent être entrées dans le Livre de comptes. Dans le cas d'opérations au débit ou au crédit périodiques, vous pouvez utiliser la page Synthèse des échéances de Money.

CONSEIL

Opérations au débit ou au crédit périodiques Pour indiquer à Money qu'une échéance est périodique, cliquez dessus avec le bouton droit de la souris, puis sélectionnez Définir la périodicité. Vous accédez alors à la page Créer une échéance périodique, qui contient déjà la plupart des informations, entrées à votre place. Pour ajouter des échéances périodiques, vous pouvez également ouvrir la page d'accueil Synthèse des échéances en cliquant sur le

titre Enregistrer les opérations au débit/crédit du volet de gauche d'un Livre de comptes. Pour entrer des détails sur des opérations au débit ou au crédit périodiques, cliquez sur le bouton Nouveau, puis sélectionnez l'option Débit ou Crédit dans le menu contextuel.

Saisie d'une opération

- 1 Accédez à la page d'accueil de Money, puis cliquez sur le titre Liste des comptes dans le volet de gauche. Dans la liste affichée, cliquez sur le nom du compte dans lequel l'opération doit être ajoutée.
- 2 Cliquez sur l'onglet Débit ou Crédit. Si cet onglet ne s'affiche pas, activez la case à cocher Afficher les formulaires en cliquant dessus.
- 3 Dans la zone Payé à pour un débit ou dans la zone De pour un crédit, entrez le nom de la personne/société.
- 4 Entrez maintenant les détails dans les autres zones. Par exemple, s'il s'agit d'un chèque, entrez son numéro dans la zone Num.

- 5 Sélectionnez une catégorie, puis, le cas échéant, une sous-catégorie correspondant à l'opération. Avec les catégories, vous pouvez alors suivre vos revenus et vos dépenses et comprendre où passe votre argent.
- 6 S'il s'agit d'une opération au débit ou au crédit périodique, cochez la case Définir la périodicité. La page Créer une opération au débit (ou au crédit) périodique s'affiche dès que vous avez cliqué sur le bouton Saisir.



Création d'états pour en savoir plus sur vos finances

Les états de Money vous permettent de vérifier la santé de vos finances. Vous pouvez afficher la plupart des informations sous la forme d'un état ou d'un graphique, puis l'imprimer, l'exporter ou l'envoyer par courrier électronique. Vous pouvez également personnaliser des états pour afficher uniquement les informations qui vous intéressent. Vous pouvez ainsi créer un état affichant les soldes de l'ensemble de vos comptes, ou le personnaliser pour afficher uniquement le solde des comptes Money sélectionnés.

CONSEIL

Exportation.

Pour exporter un état afin que les informations puissent être utilisées dans Microsoft Excel, affichez-le, puis cliquez sur le lien Exporter vers Microsoft Excel

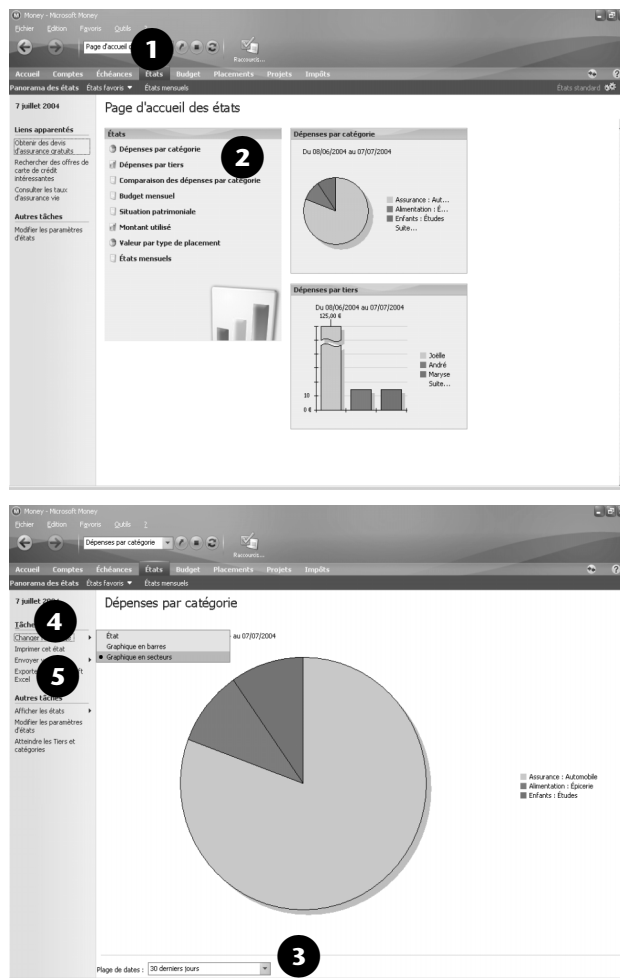
situé dans le volet de gauche. Nommez le fichier, puis cliquez sur OK. Le fichier s'ouvre dans Microsoft Excel (si installé).

Création d'un état

- 1 Dans la barre de navigation, cliquez sur États pour afficher le centre États.
- 2 Dans la page d'accueil des états, cliquez sur le type d'état que vous voulez générer. L'état ou le graphique s'affiche.
- 3 Pour sélectionner la plage de dates pour le contenu de l'état, sous le graphique, cliquez dans la liste déroulante Plage de dates, puis effectuez une sélection dans une série de périodes prédéfinies ou créez-en une personnalisée. Remarque : cette option n'est pas disponible pour tous les états.
- 4 Pour changer le type de graphique correspondant à l'état affiché, accédez au volet de gauche, cliquez sur l'option Changer l'affichage, puis, dans le sous-menu, sélectionnez le type de graphique requis.

- 5 En mode Avancé, vous pouvez modifier l'aspect de l'état et de son contenu en sélectionnant l'option Personnaliser dans le volet de gauche.

Remarque : pour basculer en mode Avancé, cliquez sur Modifier les paramètres d'états dans le volet de gauche et suivez les invites qui s'affichent à l'écran.



Autres fonctionnalités principales de Money

Money dispose de nombreuses fonctionnalités. Les pages suivantes décrivent quelques fonctions à explorer pour savoir comment faire travailler Money pour vous.

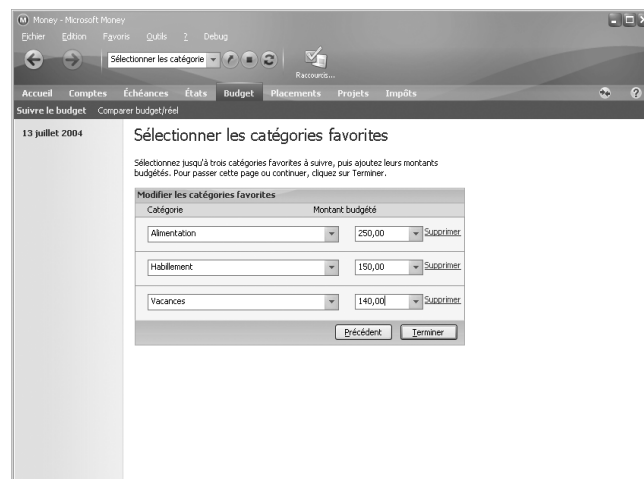
Que vous souhaitiez définir un budget adapté à vos besoins, planifier un projet à long terme, mettre en place un suivi de votre endettement ou découvrir les dernières actualités financières, Money dispose des outils appropriés pour vous aider à tirer le meilleur parti de votre argent.

Création d'un budget adapté à votre style de vie

Supposons que vous souhaitiez mieux contrôler vos postes de dépenses. Vous pouvez utiliser le centre Budget de Money pour établir votre budget. Pour ce faire, vous allez répondre à des questions sur vos revenus, vos dépenses et vos objectifs d'épargne.

Si vous saisissez régulièrement des opérations dans vos comptes en prenant soin de leur affecter une catégorie, le processus est d'autant plus simple.

Avec le budget, vous pouvez selon vos préférences suivre toutes les dépenses ou seulement les dépenses de vos catégories favorites, comme Alimentation ou Habillement. Avec les jauges, vous pouvez alors suivre en un clin d'œil vos dépenses.

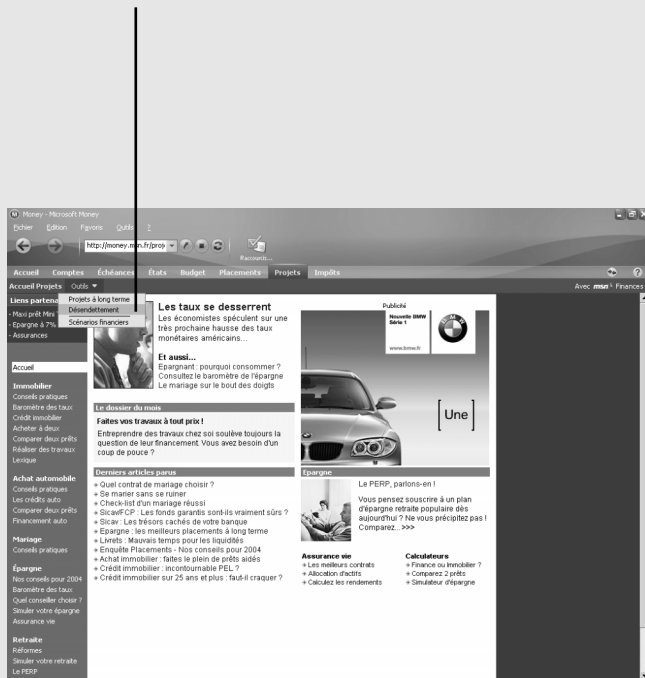


Utilisation de Money pour vous aider à gérer vos dettes et planifier votre avenir (dans Money Suite Financière).

La planification financière de votre avenir peut sembler complexe, mais Money la facilite grâce à ses fonctionnalités de planification. Qu'il s'agisse de prévoir votre trésorerie, de créer un projet à long terme ou de créer un plan de désendettement, Money est doté de nombreuses fonctionnalités pour vous aider.

Pour examiner ces fonctionnalités, cliquez sur le centre Projets (uniquement disponible dans Money Suite Financière) dans la barre de navigation, puis sélectionnez les options associées dont vous avez besoin dans la barre de navigation inférieure.

Si, par exemple, vous cliquez sur Outils, le menu contextuel contient des liens qui renvoient aux outils Projets à long terme, Désendettement et Scénarios financiers.



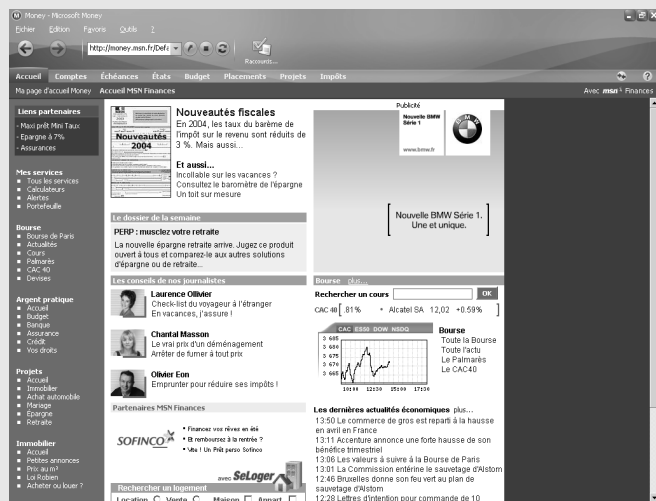
Avec la fonction Projets à long terme de Money, vous établissez une prévision complète de votre situation financière future en prenant en compte vos objectifs à long terme et les éventuels événements à venir. Money tient compte de tous les aspects de votre situation financière actuelle et future et vous apporte ses conseils avec d'autant plus de pertinence que vous lui aurez fourni des informations précises. Une fois que votre projet à long terme est défini, vous pouvez afficher le récapitulatif de votre situation à long terme, émettre des hypothèses, recueillir les suggestions de Money, comparer des projets et définir un plan d'action.

Avec la fonction Désendettement, définissez votre plan de désendettement personnalisé. Si vous avez des dettes à taux d'intérêt élevés liées à l'utilisation d'une carte de crédit ou si vous avez contracté un prêt pour l'achat d'une voiture, vous constaterez sans doute que vos remboursements constituent un poste de dépenses plus important que l'argent que vous réservez à votre usage personnel, votre épargne ou vos placements. Avec la fonction de désendettement, en fonction des choix que vous avez exprimés, Money établit un plan de remboursement, en faisant en sorte que vous affectiez les fonds supplémentaires pour le remboursement de la dette assortie du plus fort taux d'intérêt, jusqu'à ce que celle-ci soit intégralement remboursée. Ensuite, la planification prévoit le remboursement de la dette suivante présentant le plus fort taux d'intérêt, et ainsi de suite jusqu'au remboursement intégral de l'ensemble des dettes figurant dans votre plan.

La gestion de votre argent avec MSN Finances

Grâce à Money et à son intégration avec MSN Finances, il n'a jamais été aussi facile de trouver l'information dont vous avez besoin pour prendre les bonnes décisions sur vos finances personnelles.

Pour explorer ces fonctionnalités, cliquez sur les liens vers les pages MSN Finances depuis les différents centres de Money ou bien depuis la Page d'accueil de Money, cliquez sur le lien Accueil MSN Finances.

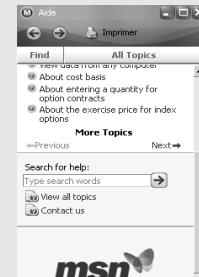
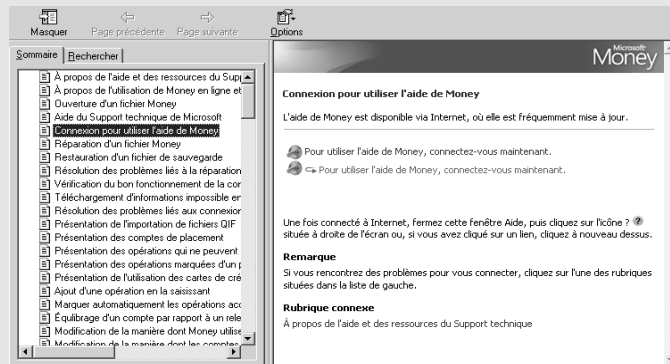


Où obtenir de l'aide dans Money ?

L'aide de Money existe sous deux formes : en ligne (Internet) et dans le programme (hors connexion). Grâce à l'aide basée sur Internet (en ligne), Microsoft est à même de fournir les informations d'aide les plus complètes et les plus à jour correspondant à cette version de Money.

Aide hors connexion

Quelques articles d'aide hors connexion vous aident à démarrer. Lorsque vous êtes en mode hors connexion, pour afficher cette aide, cliquez sur le bouton Afficher le volet d'aide sur le bureau Money ou ouvrez le menu ? (Aide), puis cliquez sur l'option Aide Microsoft Money. Les rubriques d'aide s'affichent dans une fenêtre distincte.



Aide en ligne

La plupart des fichiers d'aide de Money sont désormais en ligne. Pour les afficher, connectez-vous à Internet si ce n'est déjà fait, puis cliquez sur le bouton Afficher le volet d'aide sur le bureau Money ou ouvrez le menu ? (Aide), puis cliquez sur l'option Aide de Microsoft Money. Les rubriques d'aide s'affichent dans un volet distinct. Veuillez noter que l'affichage de la liste des rubriques peut prendre quelques instants en fonction de la vitesse de votre connexion Internet.

Support technique Money

Pour visiter le centre de Support technique Money, où vous trouverez des articles techniques et des informations sur le support technique, ouvrez le menu ? (Aide), puis cliquez sur l'option Support technique en ligne Money. Remarque : pour ce faire, vous devez être connecté à Internet.

Sauvegarde de vos fichiers Money

Vous savez désormais combien la saisie de vos données financières prend du temps. Aussi, pourquoi risquer de les perdre lorsqu'il vous suffit de les sauvegarder régulièrement ? N'attendez pas, sauvegardez-les maintenant et mettez-les en lieu sûr. Vous en aurez besoin si votre fichier Money est infecté par des virus, victime d'un incendie, dérobé ou endommagé.

Vous devez disposer de plusieurs sauvegardes sur des supports de stockage amovibles (par exemple, un CD ou une disquette), conservés de manière idéale dans un autre endroit.

CONSEIL

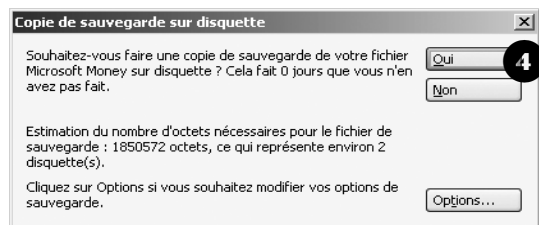
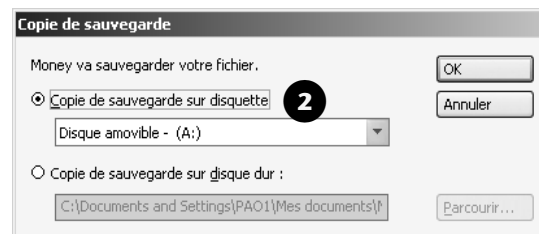
Fichier trop volumineux pour être stocké sur une disquette ?

Si votre fichier est trop volumineux pour être stocké sur une disquette, cliquez sur l'option Copie de sauvegarde sur disque dur à l'étape 2, puis sélectionnez un périphérique de stockage externe amovible, par exemple un lecteur de cartes USB ou un disque dur. Si vous possédez un graveur de CD, vous pouvez également copier des fichiers de sauvegarde .mbf sur un CD pour les conserver en lieu sûr.

Sauvegarde sur une disquette

- 1 Ouvrez le menu Fichier, puis cliquez sur Copie de sauvegarde. La boîte de dialogue Sauvegarde s'affiche.
- 2 Vérifiez que le bouton radio Copie de sauvegarde sur disquette est activé.
- 3 Insérez une disquette vierge dans le lecteur de votre ordinateur.

- 4 Cliquez sur OK. La boîte de dialogue Copie de sauvegarde sur disquette s'affiche. Cliquez sur Oui.
- 5 Money compresse à présent votre fichier Money et l'enregistre sur la disquette. Un fichier doté de l'extension .mbf est créé.
- 6 Il est recommandé de réitérer cette procédure sur une seconde disquette (ou sur un autre type de support amovible) et de ranger cette seconde copie de sauvegarde à l'écart de votre ordinateur.



STRATÉGIE DE SAUVEGARDE RECOMMANDÉE	
Option	Description
Chaque jour	Effectuez quotidiennement une sauvegarde sur le disque dur de votre ordinateur. Un fichier doté de l'extension .mbf est créé.
Chaque semaine/mois	Effectuez une sauvegarde sur un support externe. Effectuez des sauvegardes sur au moins deux disquettes, deux CD ou deux bandes, puis conservez une des copies à un autre endroit. Vérifiez partiellement le fichier en le copiant sur votre disque dur.
Par trimestre	Copiez le fichier Money (.mny) sur un support externe. À titre de vérification, copiez-le de nouveau du support externe à un autre endroit de votre disque dur, puis double-cliquez dessus pour le charger dans Money.

Restauration de votre fichier Money à partir d'une copie de sauvegarde

Si vous supprimez accidentellement votre fichier Money ou s'il est endommagé, vous pouvez utiliser la fonction Restauration d'une copie de sauvegarde pour redémarrer.

Veuillez noter que vous pouvez restaurer uniquement une copie de sauvegarde effectuée avec la même version de Money. En d'autres termes, vous ne pouvez pas restaurer une copie de sauvegarde effectuée dans Money 2002 avec cette version de Money.

Vous devrez la restaurer en utilisant Money 2002, puis mettre à niveau ce fichier Money en l'ouvrant dans cette version de Money.

CONSEIL

Que se passe-t-il lors de la restauration ? Lorsque vous utilisez la fonction Restaurer, vous copiez et convertissez un fichier de sauvegarde (.mbf) en fichier Money (.mny).

Restauration à partir d'une copie de sauvegarde

- 1 Ouvrez le menu Fichier, puis cliquez sur Restauration d'une copie de sauvegarde.
- 2 Activez le bouton radio Restaurer un fichier de sauvegarde.
- 3 Cliquez ensuite sur Suivant.
- 4 Vous disposez à présent de trois options. Activez le bouton radio approprié, puis cliquez sur Restaurer.
- 5 Si vous avez sélectionné la restauration à partir de la copie de sauvegarde par défaut (dernier fichier sauvegardé), une boîte de dialogue s'affiche, vous demandant de choisir l'emplacement et le nom de ce nouveau fichier. Cliquez sur Restaurer. Le fichier sera créé, puis ouvert dans Money.

- 6 Si vous avez demandé à Money d'effectuer une recherche sur votre disque dur, le programme localise les fichiers appropriés (à droite), puis affiche la liste des fichiers que vous pouvez restaurer. Si vous avez choisi de parcourir l'arborescence pour trouver un autre fichier de sauvegarde, Money affiche une boîte de dialogue vous permettant de le choisir. Pour finir, choisissez l'emplacement et le nom du fichier, puis cliquez sur Restaurer.

